

РАЗВИТИЕ ДОБРОВОЛЬНОЙ СЕРТИФИКАЦИИ ЛЕСОУПРАВЛЕНИЯ КАК ОДНО ИЗ ПРИОРИТЕТНЫХ НАПРАВЛЕНИЙ ГОСУДАРСТВЕННОЙ ПОДДЕРЖКИ РЕГИОНАЛЬНОГО ЛЕСОПРОМЫШЛЕННОГО КОМПЛЕКСА¹

На сегодняшний день одним из важнейших факторов успешного развития отраслевых рынков является формирование конкурентоспособной системы их государственного регулирования, способствующей повышению конкурентоспособности предприятий и их выходу на международные рынки. В современных условиях без обоснованного государственного вмешательства процессы формирования и развития региональных отраслевых рынков будут сопровождаться негативным разрывом между объемом отчисляемых бюджетных средств на их поддержку и конечным результатом функционирования. Рост социально-экономических

показателей региона в целом невозможен без инновационной основы и целевой направленности государственного регулирования.

Лесопромышленный комплекс (далее – ЛПК) Пермского края – одна из ключевых отраслей региона, поскольку занимает лидирующие позиции по производству целлюлозы, древесной массы, бумаги и картона и изделий из них среди регионов Российской Федерации (4-е место в 2011 г.), экспорту древесины и целлюлозно-бумажных изделий (408,8 млн долл. США в 2011 г.). При этом наблюдается тенденция снижения объема инвестиций в основной капитал предприятий ЛПК, невысокий уровень рентабельности (обработка древесины и производство изделий из дерева – 4,07%, целлюлозно-бумажное производство – 4,21%), убыточность большинства предприятий [1].

ЛПК Пермского края является отраслью с большим потенциалом для дальнейшего развития благодаря наличию высококачественного сырья и традиций

Один из факторов развития отраслевых рынков – формирование конкурентоспособной системы их государственного регулирования, основанного на инновационных подходах, поскольку без инновационной основы и целевой направленности в целом невозможен рост социально-экономических показателей региона. Лесопромышленный комплекс Пермского края обладает существенным потенциалом для увеличения своего вклада в обеспечение роста экономики, однако его сырьевая база в значительной степени недоиспользуется. Для обеспечения доступности этих ресурсов требуются меры, направленные на развитие добровольной сертификации лесопромышленного комплекса, способствующие повышению конкурентоспособности предприятий лесопромышленного комплекса на международных рынках.

Ключевые слова: региональные отраслевые рынки; региональный лесопромышленный комплекс; государственное регулирование; государственная поддержка; добровольная сертификация лесопромышленного комплекса; конкурентоспособность

¹ Статья подготовлена в рамках поддержанного РГНФ научного проекта № 14-02-00085.

лесного производства. Результаты сравнения Пермского края с регионами-конкурентами (наиболее лесистые субъекты Российской Федерации и регионы Приволжского федерального округа) показали, что по объему экспорта продукции ЛПК Пермский край является лидером, однако при изучении эффективности деятельности предприятий обнаружено, что предприятия целлюлозно-бумажной промышленности показывают отрицательный уровень рентабельности за последние три года. По данному показателю регион находится на последнем месте среди регионов Приволжского федерального округа. Оборот всех организаций ЛПК за исследуемый период вырос на 3,0 млрд руб. за счет предприятий целлюлозно-бумажной промышленности, в то время как по виду деятельности «обработка древесины» наблюдается значительное снижение показателя (в 2 раза) [2].

В связи с вступлением России в ВТО перспективы дальнейшего развития лесного рынка можно оценивать по-разному. С одной стороны, существуют глобальные возможные преимущества от членства в ВТО для лесопромышленного комплекса, с другой стороны, велика вероятность негативного влияния. К преимуществам для предприятий лесопромышленного кластера Пермского края можно отнести либерализацию доступа на региональные лесные рынки высокотехнологичных машин и оборудования для лесной промышленности, лесного хозяйства и деревопереработки, аналоги которых не производятся в России, что будет способствовать модернизации производства и повышению качества выпускаемой продукции. Упрощение процедур доступа лесозаготовительных и деревоперерабатывающих предприятий Пермского края на иностранные рынки обусловит возрастание конкурентной возможности на мировых лесных рынках; повышение прозрачности и упрощение таможенных процедур, упорядочение методов таможенной оценки; приближение отечественных технических норм, стандартов, методов учета круглых лесоматериалов и контроля качества древесины к международным системам; получение равных конкурентных условий доступа на мировые рынки лесных товаров и услуг на основе обеспечения предсказуемости и стабильности развития торговых отношений со странами-членами ВТО; гармонизация лесного законодательства по вопросам международной торговли лесными материалами с законодательством других стран-членов ВТО.

Однако возможны и негативные последствия от участия в ВТО для предприятий ЛПК и Пермского края в целом: снижение таможенных пошлин на конечную продукцию импортного производства (бумага, картон и др.), что приведет к усилению конкуренции со стороны более крупных и развитых иностранных компаний, заполнению внутреннего рынка товарами иностранного производства [4]. Это, в свою очередь, может вызвать закрытие неконкурентоспособных производств, рост безработицы, сокращение налоговых поступлений в региональный бюджет; появление временного дефицита древесного сырья для предприятий деревообрабатывающей и целлюлозно-бумажной промышленности региона по причине снижения экспортных таможенных пошлин и изменения потоков древесины в сторону экспорта (усиление сырьевой ориентации российского лесного экспорта); сокращение производства в целлюлозно-бумажной промышленности, деревообработке, производстве изделий из древесины; задержку развития отдельных населенных пунктов с наличием в них поселко- и градообразующих предприятий; возможное незначительное снижение уровня среднедушевых доходов населения.

Данная информация свидетельствует о необходимости принятия срочных мер по повышению конкурентоспособности продукции, производимой ЛПК Пермского края. Одним из ключевых направлений может стать государственная поддержка организаций ЛПК региона в проведении лесной сертификации в соответствии с требованиями международных стандартов.

Добровольная сертификация лесопромышленности, или «лесная сертификация», – быстро развивающийся процесс в лесном секторе, направленный на повышение уровня управления лесами на основе международных стандартов. Лесная сертификация – это деятельность по подтверждению соответствия управления лесами и лесохозяйственной продукции установленным требованиям. Результатом сертификации является получение сертификата о соответствии ведения хозяйства или выпускаемой продукции определенным требованиям. Лесная сертификация включает сертификацию лесопромышленности и лесопользования, а также сертификацию продуктов – отслеживание цепочки от заготовки до доставки потребителю с маркированием продукции.

Актуальность лесной сертификации для Пермского края определяется тем фактом, что лесной сектор является экспортноориентированным. Особенность экспорта нашего региона состоит в том, что большая часть экспортируемой древесины поступает на рынки экономически развитых стран. Так, основными импортерами лесной продукции являются Китай, страны Евросоюза и Япония. Часть лесоматериалов экспортируется в страны СНГ, Африку. Таким образом, большая часть наших лесоматериалов в конечном итоге попадает на рынки, которые в значительной мере являются «зелеными» или экологически чувствительными (табл. 1).

Таблица 1

Процедуры и стандарты лесной сертификации [5]

Заявитель на лесную сертификацию	Лесопромышленность	Цепочка поставок
Лесопромышленный холдинг	Групповая сертификация (процедура) по стандарту лесопромышленности	Одиночная (индивидуальная) сертификация, сертификация нескольких производственных площадок (соответствующие стандарты)
Обособленное лесопромышленное или торговое предприятие	Обычная сертификация (стандарт лесопромышленности)	Обычная сертификация (стандарт цепочки поставок)
Малое предприятие, группа малых предприятий	Групповая сертификация (процедура) по стандарту лесопромышленности	Групповая сертификация (соответствующий стандарт)
Индивидуальный предприниматель, крестьянско-фермерское хозяйство	SLIMF (стандарт) (small and low intensity managed forests)	Групповая сертификация (соответствующий стандарт)
Некоммерческая организация	Обычная сертификация (модифицированная)	-

Для процедуры групповой сертификации цепочки заявителем может быть группа предприятий в лице одного ответственного за групповую сертификацию цепочки. Для Пермского края это актуально в связи с тем, что процессы глобализации, как правило, касаются крупного и частично среднего бизнеса. В то же время значительная часть среднего и мелкого лесного бизнеса не имеет прямого выхода на крупных покупателей, не получает кредиты в крупных банках, часто не имеет достаточных средств для сертификации. Для того чтобы стимулировать ответственное управление в этой группе, необходимо государственное участие [3]. Предпочтительным вариантом сертификации для этой группы предприятий является групповая сертификация.

В рамках реализации мероприятий по государственной поддержке лесопромышленного комплекса Пермского края считаем необходимым предоставление субсидий из краевого бюджета на возмещение части затрат организациям лесопромышленного комплекса на проведение лесной сертификации в соответствии с требованиями международных стандартов.

Однако эффективность предложенного экономического механизма должна быть оценена с точки зрения «чувствительности» рынков, на которые планируют выходить предприятия лесопромышленного кластера Пермского края, к сертифицированной продукции [6]. С этой целью для определения характеристик производственного процесса в лесопромышленном комплексе рассматривалось распределение во времени с периодом 36 месяцев показателя объема произведенной продукции в тыс. м³ (2010-2012 гг.). В частности, ставилась задача по реализации процесса: определить, зависит ли он от времени, существуют ли скрытые закономерности (регулярность) или случайности. Для решения этой задачи использовались методы технического анализа. В качестве примера была выбрана реальная отчетность предприятий ЛПК края, относящихся к группе средних предприятий по объему произведенной продукции.

На приведенных графиках видно, что временной ряд обладает выраженной циклическостью и близок к стационарному, но график тренда, определенный низкочастотным фильтром (скользящая средняя и скользящая медиана с интервалом сглаживания 5 месяцев), демонстрирует явную положительную динамику объемов производства продукции.

График корреляционной функции (рис. 1) показывает, что регулярность в производстве готовой продукции отсутствует и любая кажущаяся тенденция во временном ряде – не более чем случайная. В целом процесс производства продукции можно рассматривать как случайный. Если исключить «особенность» ведения статистической отчетности, то нетрудно сделать вывод, что на производстве не существует ни краткосрочного, ни среднесрочного, ни перспективного планирования и производственный процесс в целом не контролируемый.

Получив значения \cos и \sin – коэффициентов ряда Фурье, определим периодограмму. Из результатов спектрального анализа следует, что в процессе наблюдается циклическая составляющая (периоды в порядке значимости 9; 2,8; 2,4; 7,2 месяца). В нашем случае сезонные колебания слабо влияют на объем производства продукции.

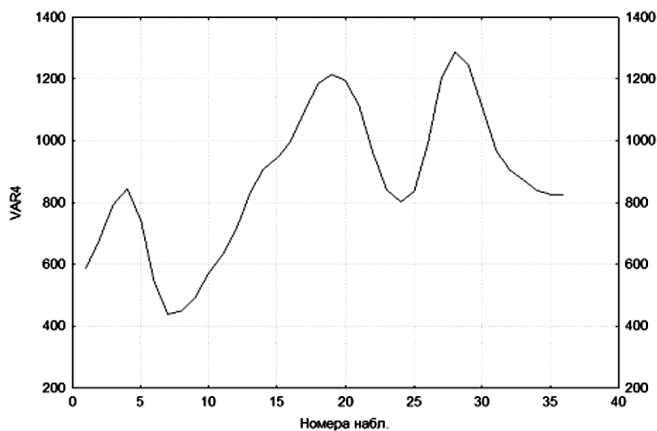


Рис. 1. Тренд временной последовательности объемов производства продукции предприятий ЛПК

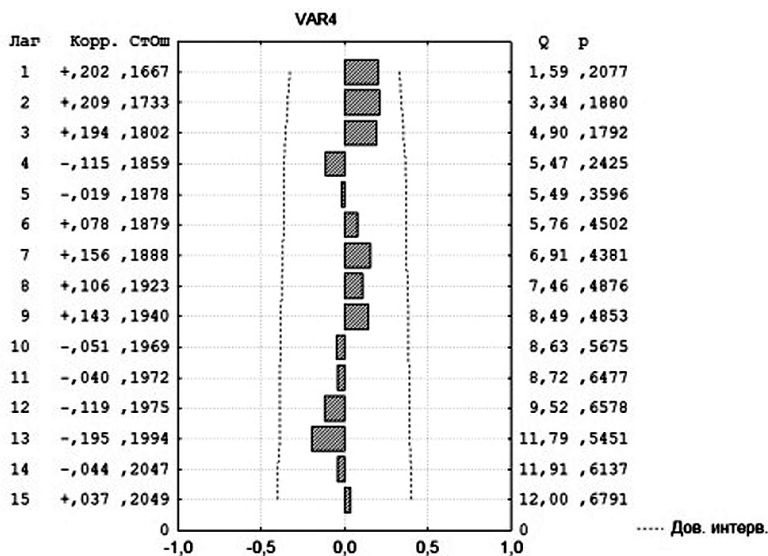


Рис. 2. График корреляционной функции

Учитывая периоды циклической составляющей, можно считать, что этот эффект формируется локальными рынками предложения ресурсов и спроса на продукцию, конъюнктура рынков не устойчива и противоречива. Такими свойствами, как правило, обладают рынки сырья. Однако рынок глобален, и если анализируемая выборка составила бы большой объем, то спектральный анализ, возможно, идентифицировал и циклы с более длинными периодами. Не следует забывать, что циклическая составляющая есть результат суперпозиции более четырех циклов с различными периодами, которые и формируют (в том числе) точки экстремумов объема

произведенной продукции. Ниже представлены уравнения первых трех по значимости циклических колебаний, их график (рис. 4) и композиция циклов.

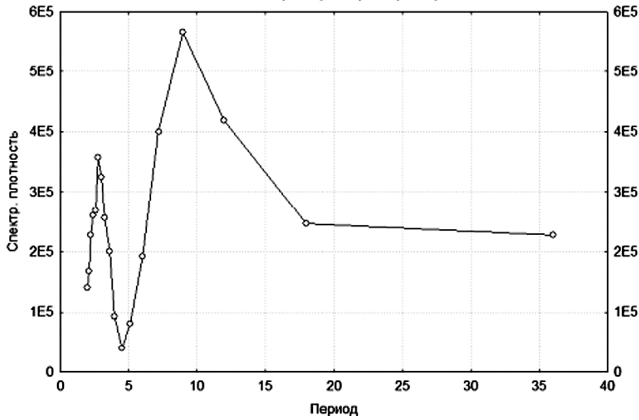


Рис. 3. Периодограмма

$$\begin{aligned}
 y(t) &:= 146.357 \cdot \cos\left[\frac{2\pi}{9} \cdot (t - 1)\right] + 169.555 \cdot \sin\left[\frac{2\pi}{9} \cdot (t - 1)\right] \\
 y1(t) &:= 178.538 \cdot \cos\left[\frac{2\pi}{2.7693} \cdot (t - 1)\right] + 44.468 \cdot \sin\left[\frac{2\pi}{2.7693} \cdot (t - 1)\right] \\
 y2(t) &:= -144.051 \cdot \cos\left[\frac{2\pi}{2.4} \cdot (t - 1)\right] - 51.942 \cdot \sin\left[\frac{2\pi}{2.4} \cdot (t - 1)\right]
 \end{aligned} \tag{1}$$

Таким образом, можно сделать вывод о том, что конъюнктура рынка продукции ЛПК крайне не устойчива, в особенности в случае с продажей на рынок низкомаржинального продукта (сырье, продукция неглубокой переработки). Поскольку целевой функцией любого товаропроизводителя является максимизация прибыли, считаем предложенные механизмы по государственной поддержке предприятий ЛПК Пермского края обоснованными. В сложившихся условиях «красной линии» господдержки становится содействие сертификации продукции как одного из обязательных условий конкуренции на международных рынках.

Предложенный экономический механизм управления сертификацией продукции позволит оптимизировать процесс взаимоотношений участников сертификации лесопромышленной продукции Пермского края; регулировать безопасность и качество выпускаемой и реализуемой на территории региона лесопромышленной продукции; стимулировать процессы сертификации с целью удовлетворения потребностей всех заинтересованных сторон; снизить

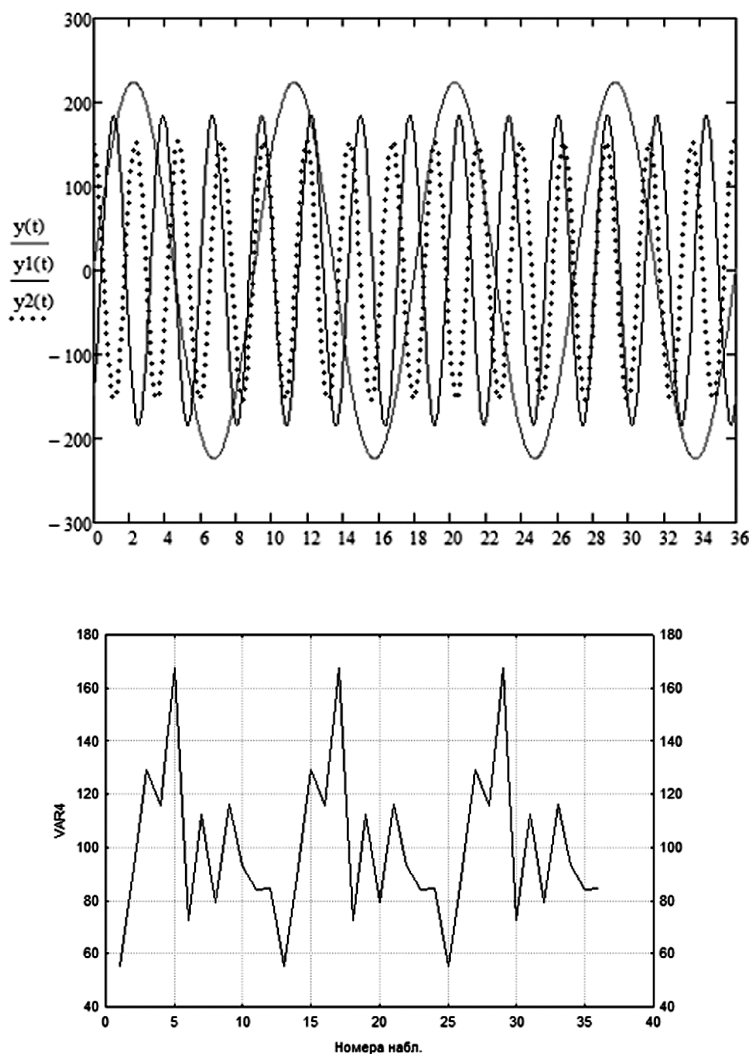


Рис. 4. График уравнений первых трех по значимости циклических колебаний и композиция циклов

издержки при эксплуатации товаров; обеспечить соответствующую торговую нишу на международном рынке при вступлении России в ВТО. Это повысит экономическую эффективность процессов сертификации продукции и систем качества в ЛПК региона, уровень привлекательности и конкурентоспособности лесопромышленной продукции, инвестиционную привлекательность лесопромышленных предприятий (табл. 2).

Экономический механизм управления сертификацией лесопромышленной продукции и системами качества применительно к условиям региональной экономики позволяет повышать эффективность взаимодействия субъектов

Таблица 2

Основные преимущества субъектов лесопромышленного комплекса Пермского края при внедрении добровольной сертификации лесопроизводства [5]

Субъект	Преимущества				экологические
	экономические	правовые	социальные		
Бизнес	Большой доступ на рынки, улучшение имиджа компании, повышение инвестиционной привлекательности и снижение корпоративных рисков, повышение доходности от управления лесами	Сокращение штрафов и платежей, связанных с несоблюдением законодательства	Повышение отдачи от персонала, сокращение числа конфликтов с местным населением		Улучшение состояния лесных экосистем
Органы государственной власти	Своевременное и полное поступление в бюджет налоговых и неналоговых платежей	Сокращение числа незаконных рубок, повышение качества лесовосстановления, лесозаготовки, контроля за управлением лесами	Конструктивные отношения с бизнесом, повышение социальной защищенности		Повышение уровня охраны и защиты лесов
Экологические организации, коренные народы	Ответственный бизнес	Лучшее правоприменение, экологическая экспертиза планов управления лесами	Защита прав коренных народов		Сохранение биоразнообразия, охрана почвенных и водных ресурсов
Работники и профсоюзы	Достаточный уровень и регулярная выплата заработной платы, социальный пакет	Подписание коллективных договоров	Эффективное выполнение программ охраны здоровья и труда		–
Местные населенные пункты, органы самоуправления	Сохранение лесов и рек, представляющих ценность для местного населения	Обеспечение интересов местного населения через участие в планировании	Обеспечение местного населения древесиной, строительными материалами		Снижение воздействия на водотоки и реки

сертификационной деятельности в рамках региональной программы развития ЛПК. Механизм управления сертификацией продукции и системами качества является сбалансированной системой взаимоотношений всех ее участников, стимулирующей их к взаимовыгодному сотрудничеству.

Таким образом, экономическая значимость добровольной лесной сертификации состоит в получении положительного эффекта от выхода предприятий Пермского края на экологически чувствительные рынки. Внедрение механизма добровольной сертификации лесопромышленного комплекса в регионе является одним из приоритетных направлений государственной поддержки регионального ЛПК и способствует повышению конкурентоспособности предприятий отрасли.

Список литературы

1. *Гладких Я.Н.* Развитие аутсорсинга в лесопромышленном комплексе Пермского края // Экономика и менеджмент систем управления. 2012. № 4.3 (6). С. 355-360.
2. *Киселева А.А., Веселова А.О., Кельбах Е.И.* Региональный бренд как инструмент продвижения отрасли деревянного домостроения Пермского края // Экономика и предпринимательство. 2013. № 11. С. 269-271.
3. *Киселева А.А., Новикова К.В., Косвинцев Н.Н.* Разработка инновационных подходов государственного регулирования региональных отраслевых рынков (на примере лесопромышленного комплекса Пермского края) // В мире научных открытий. Красноярск: Науч.-инновац. центр, 2012. № 10.1 (34).
4. *Новикова К.В.* Государственная поддержка инвестиционных проектов на региональном уровне как основа привлечения инвестиций в лесопромышленном комплексе (на примере Пермского края) // Вестн. Перм. ун-та. Сер. Экономика. 2012. № 4.
5. *Птичников А.В., Бубко Е.В., Загидуллина А.Т. и др.* Добровольная лесная сертификация / Всемир. фонд дикой природы (WWF России). М., 2011. 175 с.
6. *Novikova K.V.* Investment Portrait of Timber-Industrial Complex of Perm Territory: Challenges and Ways of Development. Дубай, 2013.